

# PORTFOLIO

**Nathalie Weiss**  
Architecte Designer d'Intérieur



# QUI SUIS-JE ?

Dans une ancienne vie, j'étais Directrice Administrative et Financière. Je me suis lancée depuis 5 ans, à l'issue d'une reconversion professionnelle dans ce métier exaltant de l'architecture d'intérieur.

Ce qui m'anime : une sensibilité artistique, une capacité à me projeter dans un espace et à en optimiser les volumes, la passion du travail bien fait, une faculté à ouvrir des portes, à casser des murs, à dégager l'horizon et à explorer le champ des possibles ...

C'est un challenge passionnant que d'adapter un logement au mode de vie et aux besoins de ses habitants et co-habitants pour leur offrir un lieu de vie où le bonheur prend forme au travers d'une harmonie visuelle et fonctionnelle.

Qu'il s'agisse de votre résidence principale en tant que particulier ou d'un bien destiné à la location ou à la revente en tant qu'investisseur, ma mission est de valoriser votre bien en le rendant à la fois unique, beau, fonctionnel, confortable, durable et rentable.





# MA MISSION ?

**M'approprier votre espace** et le façonner  
selon vos besoins afin de lui redonner du sens

**Valoriser votre bien**  
au travers d'une méthodologie rigoureuse

**Optimiser chaque m<sup>2</sup>** de façon judicieuse  
pour vivre votre intérieur autrement

**Vous apporter des solutions astucieuses**  
(parfois audacieuses) pour faire de votre intérieur  
un lieu de ressourcement  
à la fois fonctionnel, harmonieux et durable

**Vous proposer un projet évolutif et durable**  
de sorte qu'il accompagne votre projet de vie

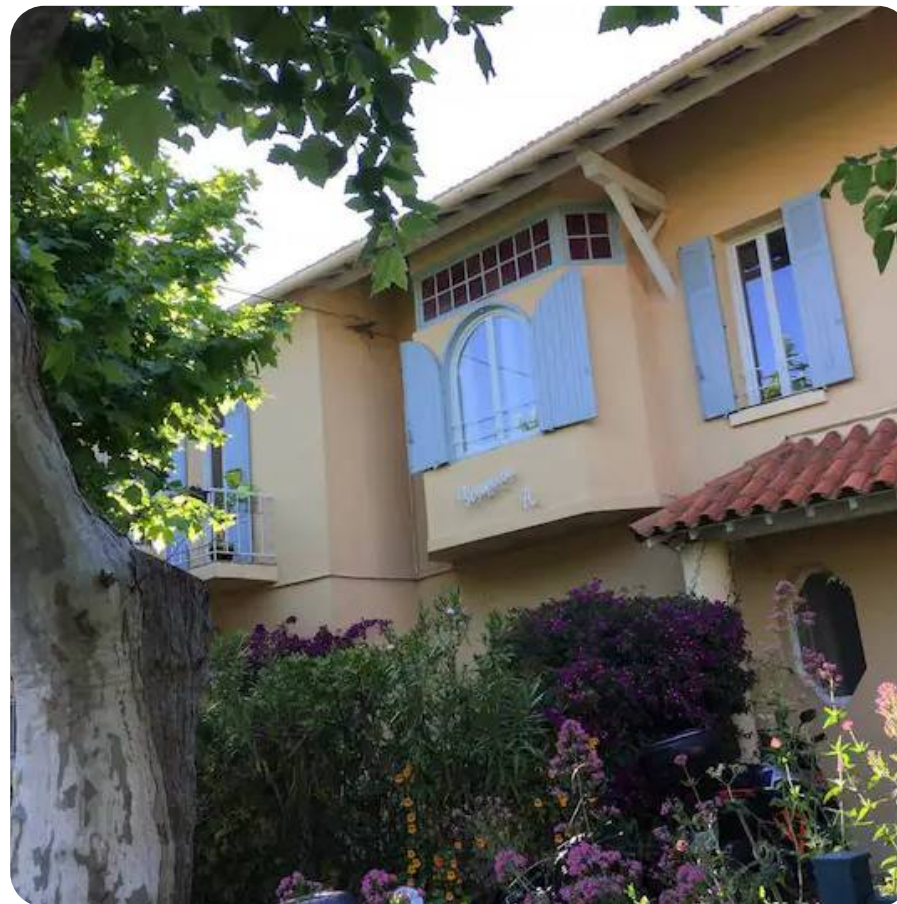
**Vous délester de toute charge mentale**  
dans la mise en œuvre de votre projet  
en assurant la gestion et le suivi de votre chantier

# MES RÉALISATIONS

---

1

Les PRIMEROSE



---

---

---

Sanary-sur-mer  
Transformation d'un T3 en T4  
2020

## Les grandes lignes du projet

### Le contexte

Situé dans une ancienne bastide provençale, ce logement de 105 m<sup>2</sup> de type T4 était particulièrement atypique.

Dès l'entrée, un long couloir de 1.2 m de large desservant l'ensemble des pièces s'étendait sur plus de 15 m de long.

La première "pièce" était ridiculement petite compte tenu de l'ensemble de l'espace offert par le logement.

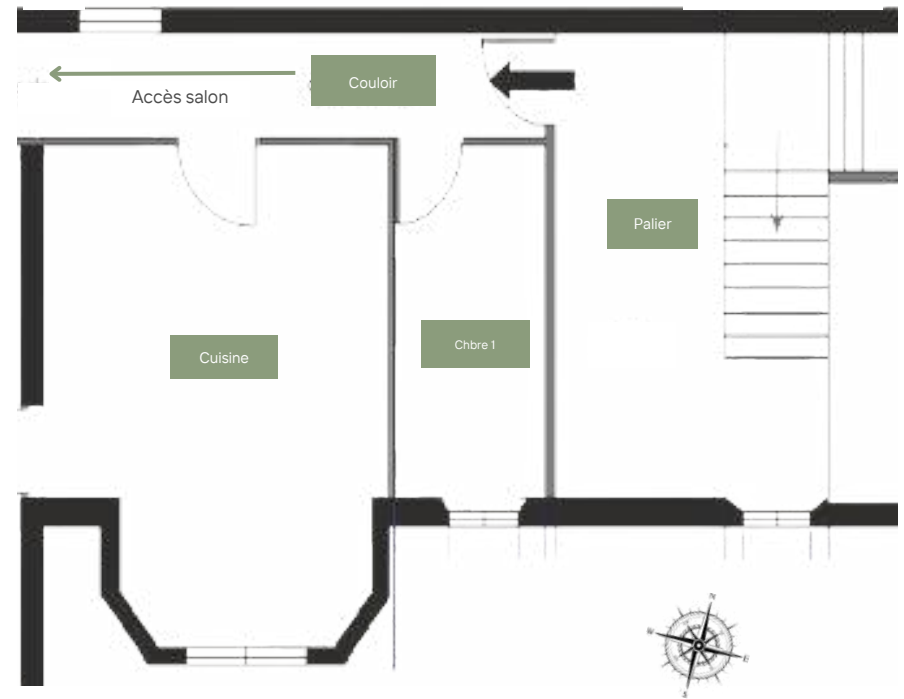
Au fil du temps, cette pièce s'était encombrée de toutes les choses dont on ne savait que faire...

Le client souhaitait transformer son bien pour créer une troisième chambre digne de ce nom et gagner en confort à la fois au quotidien et dans une optique de location saisonnière.

### Les attentes

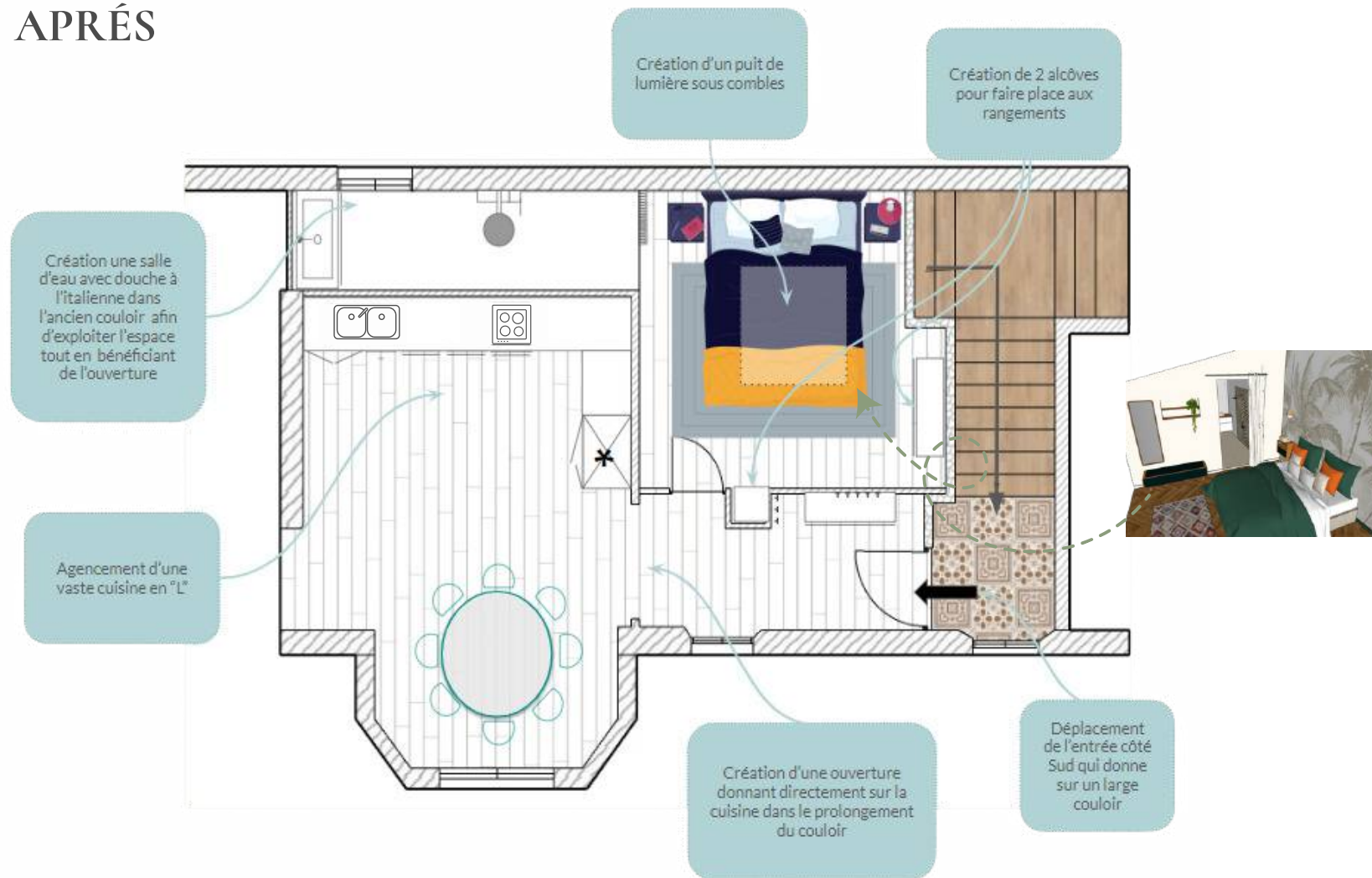
Un espace fonctionnel, lumineux et accueillant dans un décor cosy avec un soupçon d'ethnique.

## AVANT





# APRÈS



## Le fil conducteur

Le déplacement de la porte d'entrée côté Sud a permis de totalement reconfigurer l'espace.

L'intégration du palier au logement a ouvert de nouvelles perspectives, offrant un potentiel de 8 m<sup>2</sup> supplémentaires.

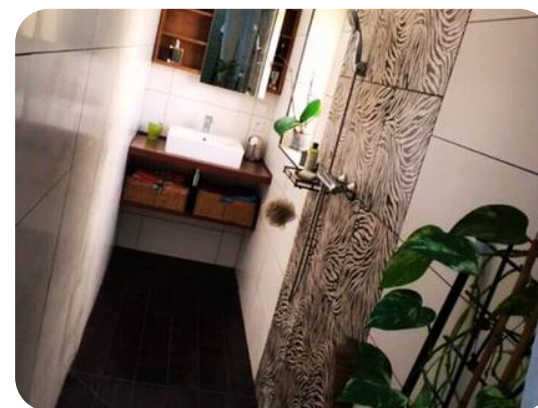
## Le challenge



**L'entrée offre désormais un couloir lumineux et accueillant faisant tampon entre l'espace privatif et l'espace locatif.**



**La chambre a été conçue pour offrir tout le confort nécessaire lors de courts séjours. Dédiée aux amis de passage ou à la location saisonnière, son accès par le couloir d'entrée, lui confère une certaine indépendance.**



**L'ancien couloir a été utilisé au profit d'une salle d'eau tout en longueur avec création d'une douche à l'italienne.**

## MES RÉALISATIONS

2

Duplex St Vincent →



---

---

---

Sanary-sur-mer  
Réagencement global  
2022



## Les grandes lignes du projet

### Le contexte

Ce duplex est situé dans une ancienne bastide provençale et bénéficie d'un atout majeur de par sa triple exposition.

Situé à 2 pas du centre ville, il offre à la fois une vue mer et une vue sur le port de Sanary.

Le bien a été acquis en tant que résidence secondaire par un couple de Lyonnais qui souhaite également le rentabiliser par à mise en location saisonnière.

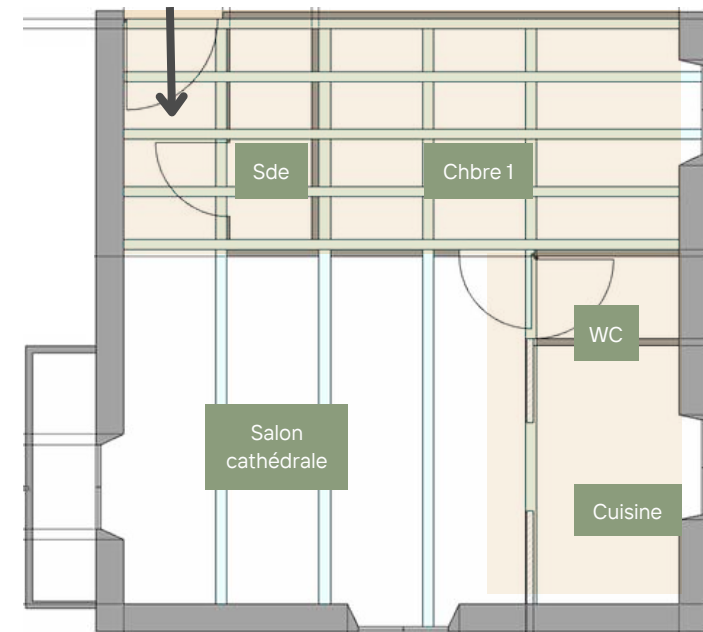
Patrice et Nathalie m'ont ainsi contacté pour effectuer la rénovation globale du logement d'une superficie de 33 m<sup>2</sup> avec une mezzanine exploitable de 14m<sup>2</sup>.

### Les attentes

Repenser l'espace afin d'offrir un confort simple mais bien pensé pour 4 personnes tout en privilégiant des agencements faciles à vivre et à entretenir au quotidien.

Côté décoration, une consigne unique des clients : s'inspirer des couleurs du Colorado Provençal.

AVANT



## Le fil conducteur

### Un cocon douillet aux accents provençaux

L'objectif de ce projet était double : offrir un sentiment d'espace généreux dans un petit volume et concevoir un intérieur mémorable, sortant de l'ordinaire.

- Le remplacement de l'escalier type échelle de meunier a permis d'intégrer la mezzanine au projet apportant une dimension verticale au lieu. En raisonnant "volume", cette solution architecturale a contribué à démultiplier les possibilités d'aménagement et à créer des zones distinctes tout en conservant une sensation de fluidité.
- La suppression de la cloison côté cuisine permet désormais de profiter pleinement de la triple exposition.
- La mise en valeur la structure apparente de la charpente recouverte d'une teinte Terracotta inspirée des paysages provençaux a permis de renforcer le caractère atypique de ce lieu et le rendre plus attrayant.
- Côté sanitaires, pour s'affranchir de leur caractère minimaliste, nous avons opté pour des faïence à forte personnalité



## Le challenge

Les couleurs jouent un rôle essentiel dans la perception d'un espace. Les teintes choisies pour ce projet répondent à un double objectif : agrandir la sensation d'espace en accentuant le volume tout en apportant du style. Les tonalités ocre et terracotta, caractéristiques de la région du Luberon, évoquent la nature, le soleil et la joie de vivre.



Petit mais stylé !

Dans la collection Mutina Margherita, un choix multiple de combinaisons possibles pour créer le look ! Un calepinage artistique qui en fera vite oublier sa taille minimaliste...



Les teintes Faded terracotta et California salt de chez F&B, rappellent la terre cuite, apportant une sensation de chaleur et de confort. Elles favorisent la détente et créent une atmosphère cocooning, idéale pour se ressourcer après une journée de visites.

# Témoignage

---

**"" Nous avons sollicité Nathalie pour prendre en charge la rénovation et la décoration d'un appartement en bord de mer.**

**Dès le départ nous avons pris le parti de lui laisser l'initiative des choix des artisans, des matériaux et surtout des idées.**

**A l'issue des travaux nous avons pu constater que l'ensemble est parfaitement achevé et réussi. Nathalie a fait preuve d'une grande efficacité, mais également de rigueur pour respecter le niveau de qualité des prestations, le calendrier prévu, et la maîtrise des budgets. Le tout en confiance totale.**

**Une grande satisfaction pour nous."**

Nathalie et Patrice





# MES RÉALISATIONS

---

3

**Le Galantin**



---

---

---

La Cadière d'Azur  
Projet d'intention  
2023



## Les grandes lignes du projet

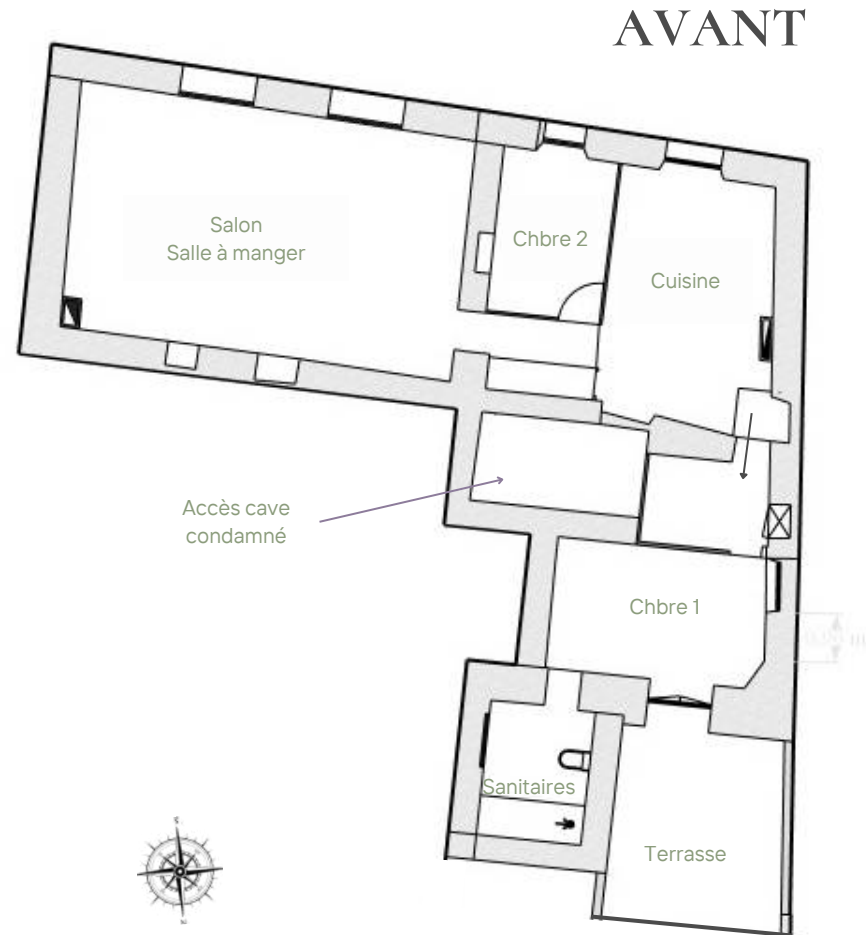
### Le contexte

Le projet porte sur un authentique mas du XVI<sup>e</sup> siècle implanté au pied du village médiéval du Castellet et constitué de 4 logements de vacances. Le propriétaire envisage la revente de son bien et souhaite réaliser des travaux sur un premier logement afin d'en faire un appartement témoin en vue de la vente sur plan des trois autres lots.

La configuration du logement actuel, si elle convient pour une location de vacances, est totalement inadaptée dans le cadre d'un logement principal, l'agencement ne répondant à aucune logique.

### Les attentes

Répondre à la demande du marché en créant un logement attractif et fonctionnel au quotidien pour une famille de 4 personnes avec un espace séjour, une cuisine conviviale, 2 chambres (dont une suite parentale), une chambre d'amis ou un couchage d'appoint, un espace bureau, une salle de bains et un WC indépendant.



La chambre enfant dispose d'un accès direct à une salle d'eau communicante pour les invités. L'agencement de part et d'autre des murs droit et gauche permet de dégager un confortable espace jeux au sol.

Le salon de plus de 24m<sup>2</sup> est orienté Sud. Ces 2 canapés 3 places (dont un modulable) agrémentés de fauteuils et de tables d'appoint offre un espace convivial pour recevoir et se réunir.

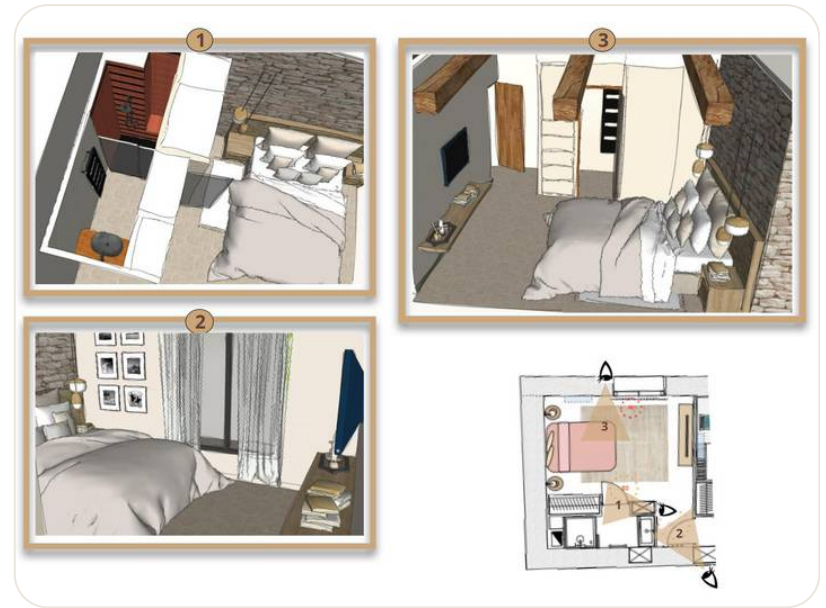
La hauteur sous plafond est conservée au niveau de la suite parentale de plus de 16m<sup>2</sup> (dont 2.5m<sup>2</sup> dédiés à la salle d'eau) offrant ainsi une réelle sensation d'espace.



La cuisine, double exposition, offre un accès direct sur la terrasse extérieure

L'espace bureau communique à la fois avec le séjour et la cuisine

L'entrée abrite à la fois la lingerie et un WC invité facilement accessible depuis l'extérieur



# Mes valeurs



## Engagement

- ⇒ Etre parfaitement disponible pour votre projet
- ⇒ Vous informer à chaque étape
- ⇒ Agir pour vous comme pour mon propre compte



## Honnêteté

- ⇒ Travailler avec honnêteté dans une relation de confiance mutuelle



## Respect

- ⇒ Respecter votre budget et votre investissement
- ⇒ Vous proposer des solutions pertinentes
- ⇒ Justifier de chaque dépense engagée
- ⇒ Négocier les prix comme pour mon propre compte



## Rigueur

- ⇒ Etre à l'écoute et mettre tout mon savoir faire à votre service
- ⇒ Vous proposer une expertise reconnue en tant que membre du réseau HOME
- ⇒ Vous faire profiter de la force du réseau et de son cerveau collectif !



# TRAVAILLONS ENSEMBLE

En tant qu'Architecte et Designer d'intérieur membre du réseau Homer®, j'applique une méthodologie d'architecture d'intérieur pertinente, qui place l'humain au cœur de son habitat, prend en compte les besoins présents et futurs de l'ensemble des membres du foyer, respecte à la fois votre budget et votre investissement.

## 01 >>> Analyse de vos besoins et de votre espace

Pour cela, je vous proposerai un RDV sur site ou en Visio afin de dresser votre cahier des charges et de déterminer précisément la liste de vos besoins actuels et futurs. J'effectuerais en suite un état des lieux de votre bien pour me permettre d'en évaluer tout son potentiel et ses éventuelles contraintes.





# TRAVAILLONS ENSEMBLE

## 02 >>> Analyse de vos besoins et de votre espace



Etude sur plan de 3 options d'aménagement de l'espace pour vous permettre de prendre conscience des potentiels de votre logement et vous offrir le choix. En fonction de vos préférences, je dessinerai le plan d'aménagement idéal et des perspectives afin de vous aider à vous projeter dans votre futur logement. Enfin, je préparerai l'ensemble des plans techniques pour vous permettre d'expliquer clairement et simplement à vos artisans ce que vous attendez et vous assurer d'obtenir exactement ce que nous aurons imaginé ensemble, aussi bien d'un point de vue esthétique que fonctionnel.

## 03 >>> Mise en œuvre du chantier

Si vous le souhaitez, habilitée à la maîtrise d'ouvrage, vous pouvez opter pour une offre "croisière" avec gestion et suivi de votre chantier et accompagnement jusqu'à la pendaison de crémaillère ... La formule idéale pour se délester de toute charge mentale !



# Parlons de votre projet

*“ Votre intérieur est une toile vierge, prête à être sublimée. Laissez moi vous aider à créer un espace qui reflète votre personnalité et votre mode de vie. Offrez vous une consultation téléphonique personnalisée pour discuter de votre projet ! ”*



+33 614 516 898



[ddca-architectureinterieur.com](http://ddca-architectureinterieur.com)



[nw.ddca@gmail.com](mailto:nw.ddca@gmail.com)



83 110 Sanary sur Mer

**DD / CA**  
DEDANS DEHORS  
CONCEPT D'ARCHITECTURE